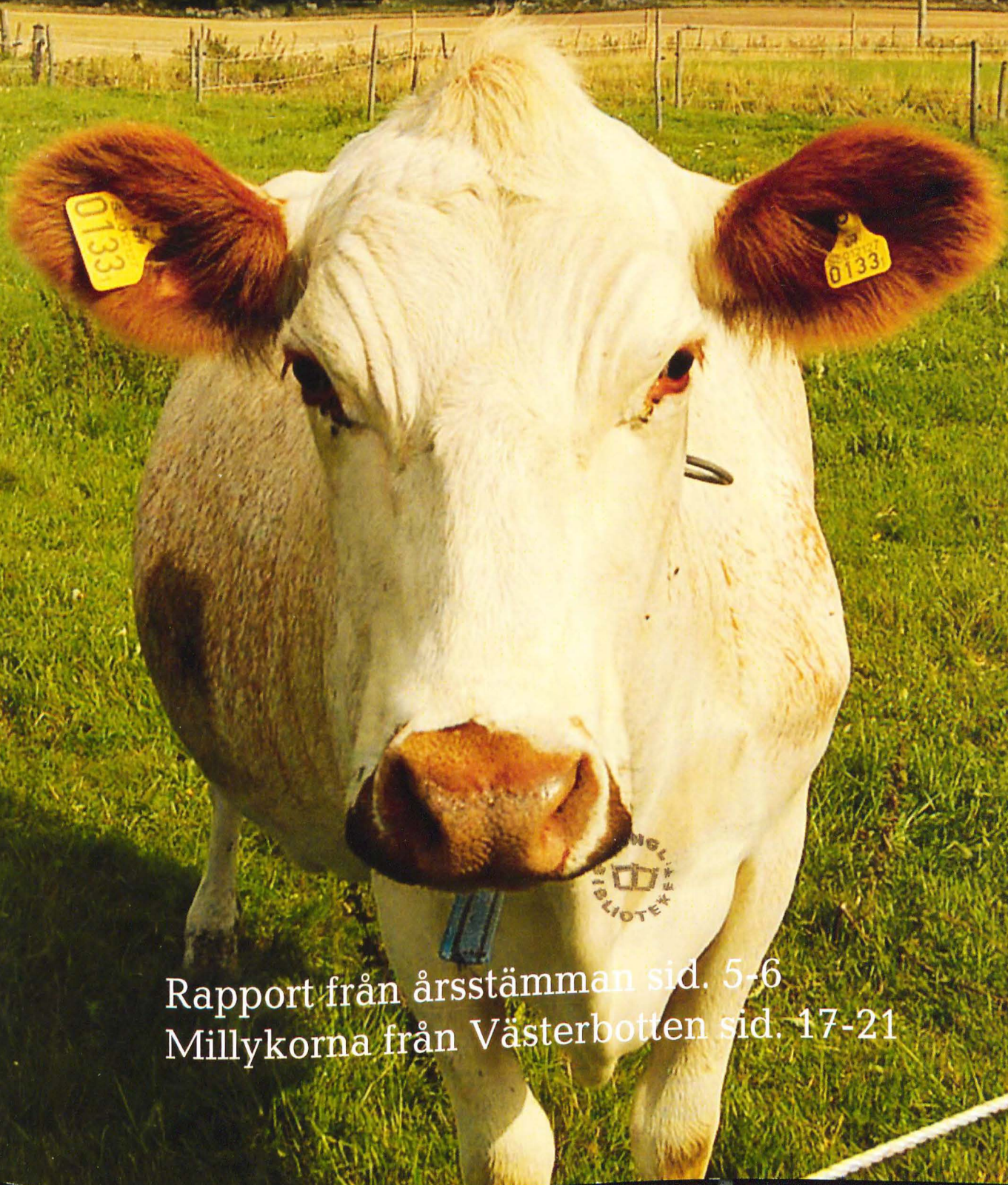


9°/9302

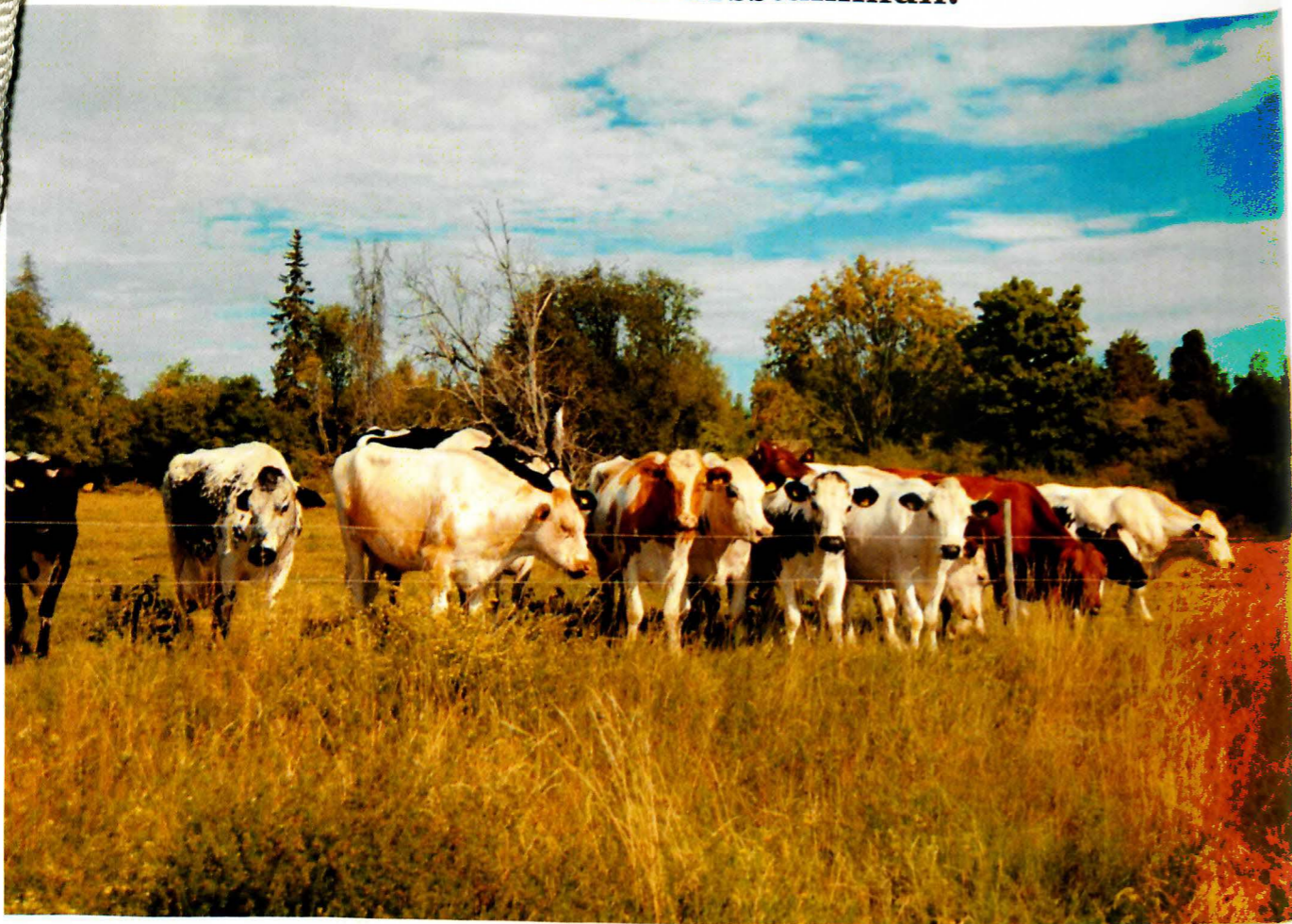
# Fjällkon

SVENSK FJÄLLRASAVELS TIDSKRIFT nr 3 September 2008



Rapport från årsstämman sid. 5-6  
Millykorna från Västerbotten sid. 17-21

Några bilder från årsstämman:



Några av Fockstas kor välkomnar oss till gården. Foto: Kristina Torén



Fjällkon 13 Lillros (far: 27 Dante, mor: 100 Svana från Klövsjö) med kalv hos Mona Loberg & Ivan Eriksson, Svanviken, Enköping. Foto: Kristina Torén

Innehåll

Bilder från årsstämman ..... 2  
 Ordförande har ordet ..... 3  
 Föreningsadresser ..... 4  
 Redaktörsord..... 4  
 Rapport från årsstämman.. 5-6  
 Arismötesprotokoll ..... 7-8  
 Focksta, en gård med anor .. 9  
 Avelsinformation ..... 10-14  
 Eskesta gårdsmejeri ..... 15-16  
 Nilly, en västerbottnisk export-  
 framgång..... 17-21  
 Lite av varje ..... 21  
 Livdjursförmedling ..... 22  
 Inspirerande besök..... 23  
 Bild från årsstämman ..... 24



Tidningen Fjällkon  
 Redaktör:  
 Kristina Torén  
 Stagneliusvägen 23, 6tr  
 112 59 Stockholm  
 tel/fax, kväll: 08/656 88 09  
 e-post:kristina.toren@comhem.se  
 Ansvarig utgivare:  
 Håkan Andersson

Tryck:

Kph Trycksaksbolaget AB, Uppsala  
 Tidningen Fjällkon är Svensk  
 fjällrasavels medlemstidning som ges ut  
 ca 4 ggr per år. Däremellan skickas  
 aktuell information ut.  
 Annonseringen med radannonser i tidning  
 och info-blad med Lex. "Köpes/Säljes"  
 är gratis för medlemmar.  
 Samtliga artiklar i Tidningen Fjällkon  
 är författade av redaktionskommittén  
 om ej annat anges. Åsikter framförda  
 i signerade artiklar delas inte automatiskt  
 av Svensk Fjällrasavel, utan  
 är författarnas egna.  
 Tidningen får i korta drag citeras om  
 källan anges. Eftertryck är dock  
 förbjudet utan skriftligt tillstånd från  
 Svensk Fjällrasavel.  
 ISSN 1401-7806  
 Utgivningsbevis PRV nr 21560  
 Medlemsavgift:  
 300:- insättes årligen helst på  
 Svensk Fjällrasavels BG 5361-8070.  
 PG 833 53 62-3 går också bra.  
 OBS! Skriv ditt namn och adress!

ORDFÖRANDE HAR ORDET

Goaste vänner i fjällkoföreningen!

Enligt de kontakter jag har haft med deltagare så var årets stämma positiv och trevlig. Samtliga i styrelsen fick nytt förtroende, underteckad även som ordförande för ytterligare ett år. Robert Eklundh har tagit över arbetet med renrasighetsintygen.

Efter en lång torr sommar här kom det så småningom regn. 2:a och 3:dje skörden har blivit hyfsade men i södra Sverige råder stor brist på grovfoder vilket tvingar oss till att minska djurantalet.

Blåtungeutbrottet har resulterat i att Elmia Djur och Inomgård i år blir utan djur. Ett nyupptäckt fall i Skåne innebär att jag är innanför riskzonen och får inte flytta djur. Restriktionerna för transporter till slakt måste prövas vid varje tillfälle.

Det innebär också att höstens spermasamling på Alebäck (utanför riskzonen) blir problematisk. Ni som kan ha ev. intressant avelstjur och bor utanför zonen, uppmanas att höra av er till styrelsen omgående! Ni som planerar att sälja djur under hösten, vänta inte för länge...

Elmia blir som sagt av, om än utan djur, vi kommer att ställa upp och vara där och hoppas naturligtvis på att träffa så många som möjligt av Er där.

Väl mött i Elmiamontern!

Håkan Andersson



Svensk Fjällrasavel

Omslagsbilden

133 Klöverblom (SE12127-2063 - 6758 Bula 96758)  
 hos Jeanette Söderblom-Johnson och Malin Norén på Eskesta  
 Gårdsmejeri. Foto: Kristina Torén

## Svensk Fjällrasavel

hemsida www.fjallko.se

Ordförande: Håkan Andersson Åkarp Bjärnhultsvägen 18 290 11 Linderöd tel/fax: 044-34 04 27 mobil: 070-322 22 57	Revisor: Lennart Olofsson St Bredäng 10 461 95 Trollhättan tel: 0520-42 32 90
Vice ordförande: Robert Nilsson Övre Svartlå 515 961 98 Boden tel: 0928-401 06 fax: 0928-402 10	Revisorssuppleant: Tove Undin Stöpafor 473 686 93 Sunne tel: 0565-921 92
Kassör: Siw Andersson Medle 122 931 98 Skellefteå tel/fax: 0910-77 01 42	Livdjursförmedling: Mårten Dahlberg Marieberg Gård 1296 872 96 Bjärträ tel: 0612-532 67 fax: 0612-531 07 OBS! Tel. tid måndagar 12-13
Sekreterare: Evy Schale Killhult 312 98 Växtorp tel/fax: 0430-311 18	Stambokföring: Göran Lundström Focksta Hagby 740 20 Vänge tel: 0705-93 66 13
Ledamöter: Robert Eklundh Kanalvägen 904 811 95 Järbo tel/fax: 0290-705 25	Renrasighetsintyg Robert Eklundh Kanalvägen 904 811 95 Järbo tel/fax: 0290-705 25
Louise Lindqvist Andersfors 5797 820 70 Bergsjö tel: 0652-53033	Fjällnära kommitté: Ivan Eriksson (s. k.) Torsvi Svanviken 745 99 Enköping tel: 0171-830 35 Lars-Göran Lindgren Ann Andersson
Erica Sundvall Holafors 224 880 30 Näsåker tel: 0622-200 09	Avelskommitté Robert Nilsson (ordf) Mårten Dahlberg Göran Lundström
Suppleanter: Göran Lundström Focksta Hagby 740 20 Vänge tel: 0705-93 66 13	Tidningen Fjällkon Redaktör: Kristina Torén Stagneliusvägen 23, 6tr 112 59 Stockholm tel/fax: 08-656 88 09 kväll, fax: ring först
Thomas Lundholm Brottan 820 77 Gnarp tel: 0652-207 00	Ansvarig utgivare: Håkan Andersson
Fredrik Olsson S. Harads 65 960 24 Harads tel: 0928-200 35	
Valberedning (S. k.) Birgitta Åberg Visbäck 733 99 Möklinta tel: 0224-801 46	

## Redaktörsord

Hej!

Här kommer nr 3-08!  
Nu börjar tidningen äntligen se ut som den brukar då jag har fått tag på typsnittet vi använde i tidigare tidningar. Bara att hoppas på att allt fungerar som det ska i fortsättningen...

I denna tidning hittar ni naturligtvis en rapport från årsstämman i Enköping, en presentation av ytterligare ett gårdsmejeri, och om Milly-korna från Västerbotten m.m. Hoppas ni finner detta intressant!

Den långa torra sommaren har gått över i höst och här har varit ruggigt och gråkallt i flera veckor men nu har brittsommaren äntligen kommit, hoppas bara att den stannar kvar ett tag.

Här är just nu fullt upp med förberedelser inför Elmia Djur och Inomgård som hålls 22-25/10! Det är tidningar, almanacka och Rödkulleföreningens tjurkatalog som ska göras och det är när detta skrives bara tre veckor kvar... En aning stressigt alltså. Tyvärr blir ju Elmia utan kor i år p. g. a. blåtungutbrottet, så det blir lite annorlunda men vi kommer bl. a. att ha med ett bildspel och många bilder på väggarna i montern som kommer att delas med Rödkulleföreningen. Hoppas att ni kommer och hälsar på oss där!

Ha det så bra!

Eder redaktör Kristina Torén  
kristina.toren@comhem.se



## Rapport från årsstämman

Så har det varit årsstämma igen. I år samlades c:a 30 medlemmar på Bredsands Vandrarhem, vackert beläget vid Mälarens strand, utanför Enköping.

Vi började som vanligt med avelsinformation och där fick vi veta lite om vilka tjurar som ska till Alebäck under hösten m.m. Sedan var det middag som vi satt ute i stekande sol och åt.

Nästa punkt på programmet var ett studiebesök hos Michael Sjöman och Christina Fredriksson som driver Vallgarns gårdsmejeri. Där producerar de all sin ost på mjölk från Jämtgetter. Vi fick se stallet, mjölkkningsanläggningen och naturligtvis hälsa på getterna. (Undertecknad blev glatt överraskad när jag förstod vem Michael var, han har tidigare haft Rödkullor och varit medlem i Rödkulleföreningen). Vi fick också en mycket trevligt anordnad provsmakning av ostarna. Det blev också tillfälle att få köpa ost för dem som ville.



Jämtgetter på Vallgarns gårdsmejeri

Nästa morgon klev vi ombord på en abbonnerad buss för resa till studiebesök hos Helena, Anders och Göran på Focksta gård. (se separat artikel på sid 7) Framme på Focksta vandrade vi genom kohagen för att få en skytt av korna, de tyckte inte särskilt mycket om vår invasion av sitt "revir", så de gick så långt bort de kunde... Men till sist kunde vi hälsa på dem och fotografera.



I hagen på Focksta



839 Milly (6848 Birk 96848 - 6797 Fimar 96797)

Vi gick tillbaka och fick se mängder av höns av olika sorter, roliga löpänder och franska Toulousegäss.



Toulousegässen på Focksta

Vid en titt inne i ladugården fick vi bl. a. se dagens nytillskott, en nyfödd SLB-kalv! Efter rundturen bjöd vi på fika i trädgårdens sköna skugga.

Så åkte vi vidare mot Svanviken och Ivan och Mona men tyvärr hade bromsvajrarna på bussen gått sönd den lämnade ett spår av olja efter sig, det gick ganskt långsamt fram och vid första bästa tillfälle fick vi kliva av bussen och vänta på en annan...

När vi väl kom fram till Mona och Ivan promenerade vi ned till Mälarens strand där vi bjöds på en fantastisk lunchbuffé med bl. a. rökt siklöja! Mycket gott o välordnat!

&gt;&gt;&gt;&gt;&gt;&gt;&gt;&gt;&gt;&gt;&gt;



Samling på kofärjan



Ivan Eriksson styr kofärjan med van hand.

Efter lunchen fick vi en festlig och avsvalkande tur på Ivans "kofärja" ut till en ö i Mälaren där några av korna gick fritt och betade.



Korna på ön beskådas



15 Link SvFj 24713 har vuxit till sig sedan han samlades på Alebäck

Några av korna följde efter oss och "vinkade av" oss när vi åkte tillbaka med färjan. (se bild på sista sidan, reds anm.)

Väl på fastlandet igen hälsar vi på tjuren Link och hans lilla "familj" som går i en hage på gården. Här får vi också se hur det går med bygget av Mona och Ivans nya hus, det är en hel del arbete kvar innan de kan flytta in men det blir fint när det är färdigt. Det var sista besöket för dagen och vi återvänder till Bredsands Vandrarhem för middag med underhållning av en gladlynt herre från trakten och sedan en intressant föreläsning av Birgitta Malmfors från SLU. Sedvanligt eftersnack följer...

Sista dagen återstår själva årsmötet.

Denna gång hålls det utomhus i "partytält". Till ordförande väljs Gustav Larsson (ordf. i Rödkulleföreningen) och själva mötet är snabbt avklarat utan längre diskussioner. Alla valberedningens förslag går igenom till utdertecknads stora lättnad. (Jag var ju sammankallande i valberedningen).

Efter detta återstår bara en gemensam lunch innan det är dags att ta farväl och vända hemåt. Det var en trevlig stämma och solen lyste på oss när vi var på studiebesöken! Nu när vi skulle åka hem stod regnet som spön i backen... Stort tack till Ivan Eriksson och Mona Loberg som stod som värdar för stämman!

Nästa år är vi inbjudna av Stefan Lönnqvist att komma till Österbotten i Finland. Det ska bli spännande!

Text och foto: Kristina Torén

## Svensk Fjällrasavels årsmöte i Enköping 2008

§1 Robert Nilsson hälsade alla välkomna och förklarade mötet öppnat.

§2 Dagordningen godkändes.

§3 Röstlängd fastställes när så är påkallat.

§4 Till ordförande för stämman valdes Gustav Larsson.

§5 Till sekreterare för stämman valdes Evy Schale.

§6 Urban Delestig och Martina Bremer valdes till justeringsmän och tillika rösträknare.

§7 Kallelse till stämman har skett genom annons i Fjällkon samt artikel i tidningen Husdjur varför den anses behörigen utlyst.

§8 Styrelsens verksamhetsberättelse lästes upp godkändes och lades till handlingarna.

§9 Bokslut föredrogs av Lennart Olofsson godkändes och lades till handlingarna.

§10 Revisionsberättelsen lästes upp av Lennart Olofsson, godkändes och lades till handlingarna.

§11 Styrelse och revisorer beviljades ansvarsfrihet för 2007.

§12 Arvodena för 2007 blir 0 kr. Framtida arvoden skall diskuteras med utgångspunkt från föreningens ekonomi.

§13 Val av ledamöter till styrelsen.

Omval gjordes på Håkan Andersson, Siw Andersson och Louise Lindqvist alla på 3 år. Thomas Lundholm omvaldes som suppleant på 3 år.

§14 Lennart Olofsson omvaldes som revisor och Tove Undin omvaldes som revisorsuppleant.

§15 Val av valberedning. I tur att avgå var Kristina Torén.

Omval gjordes av Birgitta Åberg (sammankallande), Jan-Erik Spånberger och Marie Kalin som går upp som ordinarie. Som ny suppleant valdes Lars-Göran Lindgren.

§16 Stämman beslöt att föreningens ordförande väljs till ledamot i Svensk mjölk.

§17 Det beslutas att föreningens ordförande utses som ombud till Svensk mjölks årsstämma med möjlighet att själv utse suppleant.

§18 Medlemsavgift för 2009 blir oförändrad 300 kr. och 100 kr. för familjemedlem.

§19 Ingen motion hade kommit in till stämman.

## Fjällkon

§20 Övriga frågor. Styrelsen bör till varje stämma göra en budget som skall ha en egen punkt på årsstämman.

Föreningen blev inbjuden att hålla nästa års stämma i Finland.

### Diplom som delades ut på årsmötet:

Diplom C

till Mårten Dahlberg för kon 508 Siesta  
50316 kg mjölk, 4,5% smf, 3,7% prot  
tot: 4105 kg smf + prot.

Diplom C

till Mårten Dahlberg för kon 282 Sira  
47281 kg mjölk, 4,3% smf, 3,4% prot  
tot: 3658 kg smf + prot.

Hedersdiplom 2007

tilldelades Kristina Larsson-Sköld  
för: "Förtjänstfullt och långvarigt arbete för fjällkon."

### Tjurtavlor delades ut till:

Robert Nilsson, Nils-Nilsa lbr AB, Boden  
för tjurarna: 1283 Gandalf SvFj 20170 och 1271 Rolle SvFj 20169

Mårten Dahlberg, Marieberg, Bjärträ  
för tjuren: 289 Lurk SvFj 20167

Martina Bremer, Österskog, Färjestaden  
för tjuren: 15 Link SvFj 24713

### §21 Mötet avslutades.

Gustav Larsson ordf.

Evy Schale sekr.

Justeras: Urban Delestig

Martina Bremer

## Focksta en gård med anor!



Ett av de trevliga studiebesöken på årets fjällrasstämma gick till Focksta gård en bit från Vänge. Focksta drivs av Helena Brunnberg, Anders Söderberg och Göran Lundström med diverse hjälp från Anders pappa.



Anders, Göran och Helena

Gården har långa anor bakåt i tiden och finns omnämnd redan 1375 och var under ett antal århundraden en "kronogård". Det vill säga att staten (kungen) ägde den och upplät brukningsrätten av den till den man tyckte skulle ha den. Oftast någon militär i kronans tjänst.

Under andra halvan av 1700-talet hamnade gården i släkten Brunnbergs ägo och har så förblivit under dryga 200 år. Brunnbergs utvecklade Focksta och köpte in granngården Torssätra, samt anlade kvarn och sågverk utöver den rena jordbruksdriften. Idag finns en lösdrift från 70-talet med plats för 70 kor plus ungdjur. Efter genomgången lantbruksutbildning arbetade Anders på sin hemgård Stora Mälby i Björnlunda och som avbytare. Helena arbetade som djurskötare och lagårdsförman på gårdar i trakten. 1996 flyttade dom till Focksta och gick in i driften av den. Med sig hade dom ett antal kor från Anders hemgård, dels Millykorna (se separat artikel) och även en SRB kolinje (Stina) som Anders morfar och mormor köpte in till sin gård 1900.

## Fjällkon

Anders hade som en obotlig koentusiast en längtan att ha många raser och även en låglandslinje (Lina) hade han införskaffat till hemgården som även den fick åka med till Focksta. Anpassningen av Stora Mälby korna som stått uppbundna till Fockstas lösdrift gick över förväntan och idag är över hälften av korna på Focksta stammande från Stora Mälby

Till Focksta hör 150 ha skog, ett för södra Sverige rejält skogsinnehav men som idag till största delen (100 ha) är natureservat. Förr fanns även 5-6 torp på markerna. Till gården hör 87 ha åker. 10 ha odlas som spannmål med insädd 40 ha läggs i plansilo och därutöver tas en del rundbal och hö. Några ha är Salix men resterande areal ligger i betesvall och nyttjas av korna ihop med de 60 ha naturbetesmarker som hör till gården. Förr arrenderades ett 50-tal ha åker för spannmålsodling och Focksta har därför även en rejäl torkanläggning men när lönsamheten i spannmålsodlingen sjönk vartefter på 90-talet så upphörde man med arrendena och köper istället in spannmål av grannar för gårdens behov.

Som Norrlänning van att se stora tunga lågländare på bås så imponeras man av att se "mobiliteten" på Fockstakorna. Att man fostrat fram en rörlig besättning med det goda utnyttjandet av betesmarkerna är ett faktum. Fjällkorna är därvidlag till god hjälp. Först ut i markerna går gärna fjällkorna ihop med de andra lantrasdjuren för på Focksta finns även rödkullor och några telemarkskor. Alla raser finns i skön blandning, aveln däremot är rasen för alla 5 raser.



797 Milly (6787 Laro 96787 - 6746 Hompest 96746)

Man seminerar och använder inte egen tjur. Sen dryga året är nu även Göran Lundström en del av hushållet och därmed har en god portion avelskunskap i allmänhet och fjällraskunskap i synnerhet adderats till Focksta och vi kommer med all sannolikhet att få se resultatet av det i kommande års tjurhärstamningar!

Vi tackar för besöket och önskar lycka till med utvecklingen av Focksta. Robert Nilsson, text. Kristina Torén, foto.

## Fjällkon Information från Avels- kommittén

Listorna som vi har med i tidningen varje nummer för-tjänar denna gång en kommentar eftersom det tillkommit tjurur och försvunnit tjurur från dom i större omfattning än vanligt!

Vi kan börja med listan över aktuella semintjurur från Viking Genetics.

I den har det nu dykt upp ett antal nyare tjurur som börjar få avelsvärden och det plockar in döttrar vartefter tiden går, och glädjande nog finns det ett par riktigt intressanta nyheter.

Vi tar dom grupp för grupp och tjur för tjur. Kom ihåg när du läser listan att de flesta tjurarna har få döttrar i bedömningen och att en tjur som har 104 i värde för en viss egenskap på 15 döttrar lika gärna kan ha 98 när han får in ytterligare 5 döttrar. Värdena kan slå fort upp och ner vid så små dottergrupper. Men är värdet över 110 eller under 90 så bör det vara en klar indikation på vartåt det lutar och du kan då räkna med att tjuren ska påverka avkomman åt det hållet.

### Grupp 1

Grupp 1 är även fortsättningsvis den grupp som betyder mest för rasen för att hålla inaveln i schack. I den har vi dom ur släktskapsynpunkt allra mest avvikande härstamningarna, så även om tjurarna i grupp 1 som genomsnitt har lägre tjurindex så är dom värdefulla för dom möjliggör för oss att få ut fullt värde av starka men vanliga härstamningar i grupp 2 och 3. En ko som i härstamningen är full av 70talsmatadorerna 708 Bill, 717 Kare, 723 Figer och 726 Basker som dominerar i härstamningarna på grupp 2 och 3 tjurarna kan det vara gott att få använda en grupp 1 tjur på för att bryta all eventuell upparbetad inavel.

Det är ju därför som man använder tjurfäder ur andra raser i nästan alla andra raser inom seminverksamheten. Vi har ju valt bort den vägen på grund av alla nackdelar det ger i en liten ras och då är de obesläktade tjurarna en viktig fördel i avelsarbetet, och som sagt de mest obesläktade finns i grupp 1. Att det finns fördelar med djuren efter grupp 1 tjurarna visar även deras plus på överlevandetal så dom har ju blivit kvar i stallarna av någon anledning. Sen finns även hos oss en misstanke om att tjurarna med äldre härstamningar drabbas lite väl hårt i den nya djurmodellen då deras gamla anfäder drar ner mjölkindexen väl mycket vid fjällrasens små dottergrupper. Vi för samtal med svensk mjölk för att kunna utröna vad som är vad i denna fråga.

### 6769 Delta.

Bland dom äldsta tjurarna på listan och kvar för sina utmärkta värden för dotterfertilitet, kalvningar far, lynne och mjölkbarhet. Nackdelarna är låga värden på korshöjd och övriga sjukdomar,

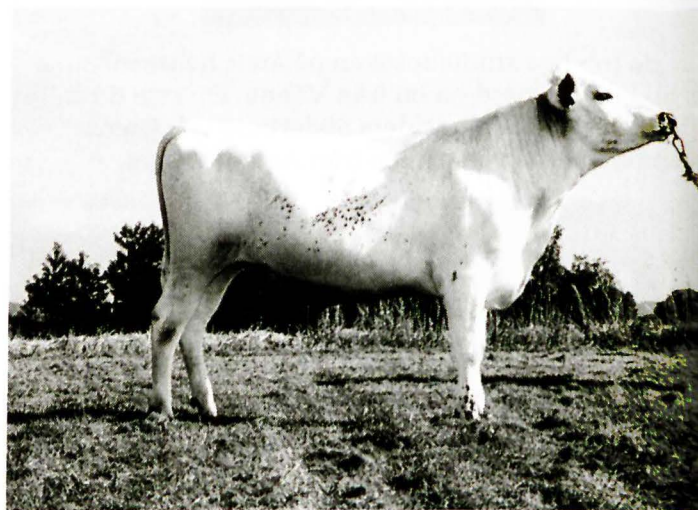
men som sagt överlevandetalet är på plus så dom har inte försvunnit ur lagårn. Delta är intressant som tjur-fader för att få linjen vidare men då på rejäla och högställda kor med fäder ur grupp 1.

### 6840 Gunde.

Extremt lättanvänd härstamning. Största plus kalvningar far, korshöjd och lynne. Nackdelar på kalvning morfar och ben. En liten paradox där är att han även är bedömd i Finland mot finsk boskap och där är han plusbedömd på kalvningar morfar och ben så allt beror ju på vad man jämför emot.

### 6847 Levis.

Extremt lättanvänd härstamning. Största plus på halte fett och protein, bra ben. Nackdelar på juver och mjölkbarhet.



6851 Gus

### 6851 Gus.

Lättanvänd härstamning men ännu för få bedömningar för att kunna säga åt vart det lutar.

### Grupp 2

Rasens för tillfället största grupp med gott om mjölk. Det finns för tillfället många goda kor efter fäder ur denna grupp inte minst tack vare 6715 Lage och 6787 Laro som på ett fantastiskt sätt hjälpt till att lyfta exterören på fjällrasen under 90talet.

### 6746 Hompest.

En tjur som funnits med länge och i första hand är kvar för sina döttrars fantastiska juver, 124 är högsta avelsvärde för juver bland alla ras 3, 40 eller 41 tjurur. Övriga plus mjölkbarhet och mastitresistens. Nackdelar på ben och övriga sjukdomar och kalvningar far.

### 6787 Laro.

Rutintjur sen flera år och rasens högsta tjurindex. Största plus, höga halter i mjölken, dotterfertilitet, kalvningar far och morfar (vilket inte alltid är en vanlig kombination) och överlevandetal. Nackdelar främst på korshöjd och övriga sjukdomar. Borde kunna vara intressant som tjurfader på en rejäl ko.

### 6797 Fimar.

Största plus är lynnet på döttrarna, ben och överlevandetal samt att han ger korta spenar (ni kommer väl ihåg att ett lågt värde för fjällrasens del betyder korta spenar och ett högt långa spenar). Nackdelar på mastitresistens och övriga sjukdomar samt korshöjd.

### 6801 Bude.

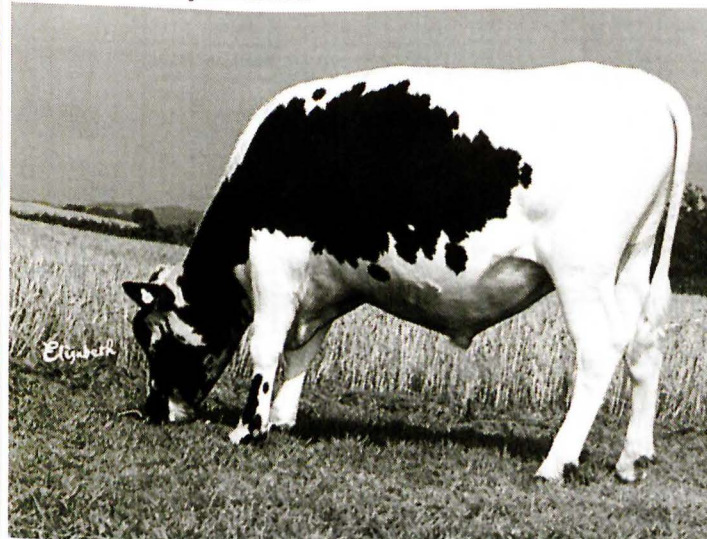
En tjur vars plus är döttrarnas fina lynne och överlevandetal. Har ett tjurindex som rankar honom högt på listan men på väldigt få döttrar. Nackdelar på ben och juver.

### 6837 Bamse.

Med sitt största plus på mastitresistens där han toppar listan och mjölkbarhet samt korta spenar. Nackdelar på ben.

### 6838 Lars.

Bra brukssida med största plus på kalvning far och morfar och mastitresistens. Men ger rasens minsta kor enligt korshöjdsvärdet.



6839 Hadar

### 6839 Hadar.

Mycket mjölk och bra juver är hans främsta plus med nackdelar för överlevandetal och kalvningar morfar. Men fortfarande få bedömningar på döttrar för att veta säkert vartåt det lutar. En klar tjurfader på bra kor efter grupp två tjurur, varför inte nån av alla bra Larodöttrar. Vi har väntat hela 2008 på tjurkalvserbjudanden efter Hadar men hittills förgäves!!

### 6841 Hasse.

En tjur som är utan stora plus men med minus på ben, långa spenar och framförallt överlevandetal. Dock är det fortfarande få bedömningar och vi får se vart han går men listplatsen är hotad då härstamningen inte är ovanlig och halvbrodern Hadar går så mycket bättre.

### 6845 Baba.

Lovande tjur som verkar bli plusvariant men ännu lite för få döttrar för att säga nåt säkert. Korshöjden dock oroväckande låg.

## Fjällkon

### Grupp 3

### 6738 Mast.

Äldsta tjur på listan och med för sina döttrars mastitresistens och fina juver med korta spenar. Största nackdelar kalvning morfar och mjölkbarhet. 6738 Mast var enda fjällrassonen till 80-talsmatadoren 786 Maro och det vore intressant att få linjen vidare. Men då på en rejäl ko kanske efter 6748 Bör, 6849 Aragorn, 44 Fagerman, 157 Lirken, 2000 Maraton eller eller 57 Filur.

### 6777 Makro.

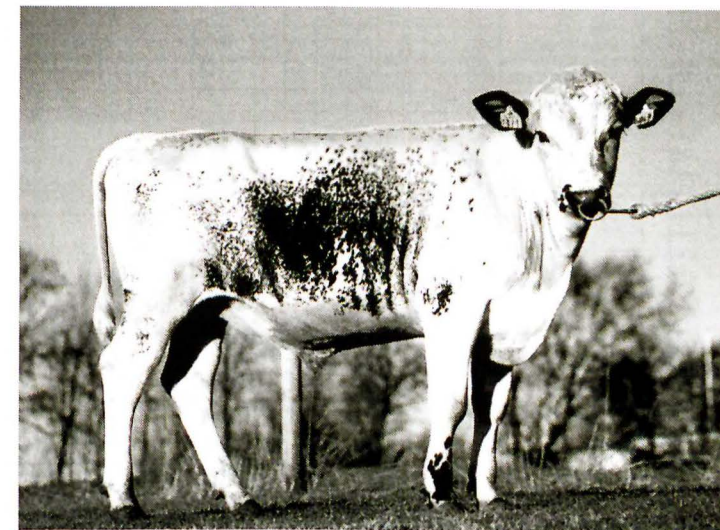
Största plus kalvningar morfar övriga sjukdomar och korshöjd. Nackdelar på mastitresistens, ben, mjölkbarhet och långa spenar.

### 6780 Mise.

Största plus är kalvningar morfar där Mises döttrar har lättast att kalva av alla på listan, Även på korshöjd är Mises döttrar etta och med ett plus på lynne. Nackdelar är kalvningar far, mastitresistens, juver och mjölkbarhet.

### 6848 Birk.

Få döttrar men verkar ge höga halter i mjölken och bra juver så vi får se vart det går.



6849 Aragorn

### 6849 Aragorn.

Spännande tjur med lättanvänd härstamning och lovande produktion med halter på mjölken. Får vi in en skaplig brukssida så kan vi här få igång en ny tjurlinje i aveln.

### 6850 Röde Orm.

Mest mjölk i tabellen med bra dotterfertilitet men med minus på brukssidan som vi får se var dom tar vägen när det blir fler döttrar i bedömningen.

# Aktuella semintjurar från Viking Genetics

Tillgängliga och godkända fjällrastjurar från Viking Genetics.  
Nu har vi gort en ny lista över Viking Genetics tjurar som är avkommebedömda. Här har vi tagit med all den viktigaste informationen.

Namn:	Gr: Kodnr:	Stamb. Far:	Mf:	Eff.d	Min	Mjolk	F%	P%	Dotter kf	Kmf	Mast-res	Övr. sjukd.	Ö-tal	Ant. bed	Kors Höjd	Ben	Juvel	Spenn-längd	Lynne	Mjolkbarhet	Tjurindex				
6769 Delta	1	6-6769	96769	38 Desing	786 Maro	31	97	101	96	97	111	108	102	94	78	104	104	30	88	92	95	115	111	-7	
6840 Gunde	1	3-6840	96840	739 Gute	165 Leo	27	95	94	102	102	94	112	88	101	97	102	26	26	109	89	97	94	107	102	-9
6847 Levis	1	3-6847	96847	46 Lester	161 Smille	18	96	93	111	104	100	98	96	94	100	103	21	21	95	105	89	105	100	90	-10
6851 Gus	1	3-6851	96851	6840 Gunde	161 Smille	7	99	94	108	105	96												102	102	-5
6746 Hompest	2	6-6746	96746	940 Hompen	726 Basker	45	100	103	93	97	100	88	96	105	86	102	31	31	101	77	124	94	97	109	1
6787 Laro	2	6-6787	96787	6715 Lage	786 Maro	55	102	99	109	104	114	111	116	107	91	111	56	56	92	102	102	98	105	97	11
6797 Fimar	2	6-6797	96797	792 Findus	786 Maro	22	102	102	105	100	94	99	95	84	82	105	12	12	89	105	97	87	110	95	-5
6801 Bude	2	3-6801	96801	6758 Bula	6768 Deger	12	106	107	100	99	100	102	101	101	103	109	6	6	103	92	91	104	118	107	7
6837 Bamse	2	3-6837	96837	6759 Bam	940 Homp.	19	99	101	102	98	93	95	101	115	95	93	18	18	97	92	104	90	97	109	-2
6838 Lars	2	3-6838	96838	6787 Laro	6748 Bör	32	95	94	104	101	107	109	116	111	103	104	26	26	86	100	102	102	105	92	1
6839 Hadar	2	3-6839	96839	6742 Harg	6759 Bam	19	108	106	102	102	97	99	91	99	98	83	12	12	100	97	106	105	97	97	8
6841 Hasse	2	3-6841	96841	6742 Harg	940 Homp.	19	96	96	99	100	95	94	91	103	99	72	11	11	94	92	104	109	97	104	-10
6845 Baba	2	3-6845	96845	6759 Bam	729 Hom.	12	103	99	107	104	103	102	95	107	103								94	102	7
6738 Mast	3	6-6738	86738	786 Maro	723 Figer	64	95	93	104	102	106	103	78	109	93	102	41	41	92	100	108	88	102	88	-8
6777 Makro	3	6-6777	96777	6724 Mikro	786 Maro	49	105	106	96	100	102	92	113	84	107	99	26	26	106	79	97	113	97	83	1
6780 Mise	3	6-6780	96780	6724 Mikro	786 Maro	38	107	105	98	102	103	89	119	87	89	94	34	34	109	107	86	97	112	88	1
6848 Birik	3	3-6848	96848	708 Bill	41 Duvol.	11	89	85	109	105	104	100	101	102	103								105	102	-8
6849 Aragorn	3	3-6849	96849	710 Agaton	6748 Bör	14	102	97	105	105	105	114	101	103	106										
6850 Röde Orm	3	3-6850	96850	6777 Makro	41 Duvol.	15	112	108	100	103	108												102	85	9

# Aktuella semintjurar från Svensk Fjällrasavel

Tillgängliga och godkända fjällrastjurar från Svensk Fjällrasavel. Beställningen av dessa tjurar sker hos Viking Genetics via Din Husdjursförening!

Använd kodnumret vid beställning. Tjurarna är ej avkommeprövade.

Namn:	Kod nr:	Stb nr:	Far:	Mf:	Mjolk Min	Juvel	Spenar	Golv-avst.	Färg	Lynne	Kalvstorlek
<b>Grupp 1</b>											
165 Leo	7-556	6677	10 Smith	158 Fare	95	+	K	M	M	M	Norm mot små
1 Hubert	7-552	6680	6720 Jovial	708 Bill	88	M	L	M	+	+	
156 Zonat	7-543	6681	9 Zober	723 Figer	82	M	M	M	-	M	Norm mot stor
181 Idear	7-563	6691	38 Desing	9 Zober	82	M	M	+	+	M	
162 Linus	7-567	6694	10 Smith	37-13581-133	99						
3 Peter	7-592	6871	29 Ise	6732 Snäpp	87	M	M	M	+	M	Norm mot stor
32 Goding	7-707	20009	733 Gandi	6718 Joar	94	M	M	M	M	+	
201 Driv	7-766	20071	181 Idear	163 Fjanne	M	M			M	+	Norm mot små
9150 Tor	7-761	24000	9007 Lano	9004 Selo	M	M	M	M	M	M	
9151 Loke	7-762	24001	9010 Öst-Tor	9008 Koro					M		
7261 Loket	7-815	20138	9151 Loke	6776 Lippo							
1283 Gandalf	7-849	20170	161Smille	196Ludde					-	M	
<b>Grupp 2</b>											
30 Herman	7-703	20005	34 Lysing	6715 Lage	M					M	
1002 Manitou	7-714	20029	6715 Lage	940 Hompen	99				+		M
2 Gusten	7-721	20011	158 Hink	6742 Harg	97	M	M	M+	M	M+	
234 Sprint	7-738	20024	302 Misse	159 Silenar	97	+	M	M	-	++	Norm mot små
1080 Major	7-724	20033	127 Desir	940 Hompen	108	M	L	M	M	M	Norm mot stor
1095 Flise	7-744	20045	302 Misse	65 Lur	M+	M	M	M+	M	M	
85 Loke	7-746	20046	75 Lör	6715 Lage	M+	M					
2076 Svix	7-745	20048	39 Dixon	726 Basker	M	M	M	M+	M	+	
1006 Glunt	7-743	20050	6758 Bula	940 Hompen	107	M	M	M+	M	+	
7266 Wiktor	7-817	20141	6746 Hompest	943 Bass							
1110 V. Gose	7-818	20140	727 Drill	1003 Lilloxen							
1239 Dagobert	7-826	20149	234 Sprint	53 Guldus					M-		
273 Harlie	7-828	20151	6841 Hasse	1080 Major							
2223 Glader	7-833	20153	6845 Baba	234 Sprint					M	M+	
289 Lurk	7-847	20167	6787 Laro	1080 Major							
<b>Grupp 3</b>											
57 Hinder	7-561	6699	155 Levi	940 Hompen	92	M	M	M	M	+	
40 Pelle	7-596	20001	6748 Bör	786 Maro	105	M+	M	M+	M	M	Norm mot stor
2000 Maraton	7-704	20006	710 Agaton	786 Maro	93	M+	M	M	+	M	
208 Monogram	7-702	20026	9005 Mono	85 Nalle	100	M-		M	M		
2027 Drutten	7-725	20035	6763 Svartus	17 Rino	97				M		
7114 Gubben	7-740	20039	27 Gunde	791 Karat	97	M	M	M-	M	+	
1102 Fagott	7-739	20044	4 Totte av K.	155 Levi	101	M	M	M+	M		
4175 Triss	7-778	20073	178 Terrin	708 Bill					M		
2087 Boss	7-781	20075	6 Hoss	786 Maro	M-	M	K	M	+	M	
135 Stig	7-795	20110	44 Fagerman	708 Bill	M+	M	M	M	M	M	
1202 Rist	7-805	20124	1159 Elon	41 Duvolen	M+	M		M+	M	M	
7230 Don-Juan	7-806	20125	41 Lyster	1088 Flimmer	M	M	K	M+	M	M	Norm mot små
550 Fridolf	7-808	20126	57 Filur	157 Lirken							
2192 Ris-Otto	7-816	20139	43 Rise	17 Rino				M	M	M	Norm mot små
143 Frej	7-827	20150	6738 Mast	157 Lirken							
7312 Fisse	7-834	20152	6780 Mise	41 Duvolen							
1271 Rolle	7-848	20169	49 Bolle	41 Duvolen					M	M	

## Ungtjurar och väntetjurar från Svensk Avel

Denna lista ugörs av de nya ungtjurarna som vi rekommenderar att ni använder i så stor utsträckning som möjligt. Väntetjurarna är de tjurar som gått ut i tillräckligt stort antal doser (c:a 500 st) och som i väntan på sin avkommeprövning är så kallade väntetjurar.

Namn:	Grupp:	Kod nr:	Stb nr:	Far:	Mf:
<b>Ungtjurar</b>					
6869 Marieberg	1	3-6869	SvFj 96869	Solberg	161 Smille
6860 From	2	3-6860	SvFj 96860	6765 Homa	6742 Harg
6862 Baltazar	2	3-6862	SvFj 96862	6702 Bazar	234 Sprint
6864 Vidio	3	3-6864	SvFj 96864	120 Viss	40 Pelle
6865 General	3	3-6865	SvFj 96865	6780Mise	40 Pelle
<b>Väntetjurar</b>					
6854 Josef	2	3-6854	SvFj 96854	6758 Bula	6746 Hompest
6856 Fred	2	3-6856	SvFj 96856	6787 Laro	6758 Bula
6858 Rille	2	3-6858	SvFj 96858	147 Riss	164 Lim
6861 Dacke	2	3-6861	SvFj 96861	6715 Lage	53 Gulldus

### Har Ni en framtida avelstjur på gång?

Som alltid är det intressant att få information från Er om tjurkalvar som kan vara intressanta för avel.

Hör av Er till Robert Nilsson, tel: 0928-40106 eller mejl: korn@telia.com



Eskesta gårdsmejeri startades på hösten 2005 av Jeanette Söderblom-Johnsen och Malin Norén, en av de få soliga dagarna i september åkte jag dit för att ta reda på hur det gick till.

Vid tågstationen i Tierp möts jag av Jeanette som kommit för att hämta mig. Därifrån är det c:a 7 km till byn Eskesta där de har sitt gårdsmejeri.



Jeanette med några av korna.

- Vi värnar om lantgårdskänslan. Gården ska i sin helhet återspegla de höga krav vi ställer på oss själva när det gäller omsorg, noggrannhet och hygien. Att komma till oss ska ge en upplevelse för själen (ögat, smaken, känslan), säger Jeanette. När vi kommit fram går vi först och tittar på korna som naturligtvis är fjällkor. De första korna köptes in 2004 och senare har flera köpts in från olika delar av Sverige. Totalt finns här 12 kor, 10 st mjölkande och 2 i sin. En av korna är just nu borta för betäckning, hon tog sig inte med semin.

Att de valde fjällkor beror främst på att dess mjölk är särskilt bra till ostproduktion och eftersom de är så söta är de också bra marknadsförare! Korna går i lösdrift och i ladugården finns bara 6 platser för mjölkning så de får mjölka i omgångar. Jeanette säger att de värnar om sin

fritid så ladugården är lättskött. Det tar c:a 1 timme att mjölka alla korna och utfodra de andra djuren. Ändå hinner de med att hantera varje ko individuellt för att få dem tama och lätthanterliga. - Kontakten med våra djur är en självklarhet och kunden ska kunna känna sig trygg och vara övertygad om att produkterna har hög kvalitet, säger Jeanette. På sommaren när korna bara betar blir mjölmängden mindre. Höst, vinter och vår får de ensilage, hö, kross och kravkoncentrat. (Med sporena i ensilaget finns fara för smörsyrajäsnung i osten, men den risken tar de). De märker också att smöret blir gulare på våren när korna äter maskrosor.

Mjölken pumpas via kyltanken direkt in till mejeriet som ligger vägg i vägg med ladugården. De ystar c:a 2 ggr/vecka, just nu bara 1 gång/vecka eftersom efterfrågan på smör blir allt större.

I mejeriet tillverkas sedan bredbara färskostar, salladsostar av feta-typ, vitmöglostar, blåmöglostar och hårdostar som t. ex kryddost. Ostarna har fått namn efter korna, som t. ex. den bästsäljande camenbertosten "Kritas Vita". De görs även fil, yoghurt och som tidigare nämnts smör. När vi tittar in i det fräscha ljusa mejeriet håller Malin på att förpacka ost så hon har tyvärr inte tid att vara med på rundvandringen.



77 Freda, en av de första korna de köpte in.

Vi går in från blåsten (här blåser det alltid säger Jeanette), och sätter oss ner för att dricka te och prata lite om hur det hela startade.

Jeanette berättar att hon och Malin träffades när hon hyrde ett hus på en gård där Malins sambo Martin jobbade. De var grannar och blev vänner. Båda familjerna letade efter egna gårdar. Så småningom kom de på idén att köpa en gemensam gård och att starta ett gårdsmejeri där. Det blev Eskesta. De började köpa in fjällkor och de delade av ladugården och byggde mejeriet i ena halvan.

Affärsidén är att producera delikatessost av fjällkornmjölk med en småskalig hantverksmässig produktion så ekologiskt som möjligt.

Målgruppen är främst restauranger och delikatessbutiker och konferensanläggningar i Stockholms- Uppsala- och Gävletrakten.



## Fjällkon

En av Sveriges bästa restauranger vill ha allt de producerar av "Kritas Vita" just nu. Men de vill inte ta på sig för många kunder så här i början. Det svåraste är att se in i framtiden och kunna göra rätt saker vid rätt tillfälle så att man inte har ost som inte efterfrågas, eftersom ostarna tar tid att göra.

Här finns också en liten gårdsbutik men än så länge har de inte marknadsfört den så mycket. Det kommer en del busslastar på studiebesök och de vill att barn och ungdomar ska få se verksamheten, få träffa korna och se att mjölken inte kommer från en fyrkantig pappförpackning.

För närvarande produceras c:a 4,5 ton ost/år men målet är c:a 6 ton. - Vi har plats för 12 mjölkande kor innan byggnaden säger stopp så en ökning klarar vi av, säger Jeanette. De vill däremot inte köpa in mjölk från andra ställen utan helst stå för produktionen själva.

Eskesta gårdsmejeri fick utmärkelsen "Årets företagare i Tierps kommun" 2007!

Korna som finns nu är:

4 Annie (6742 Harg 96742- 6758 Bula 96758)

26 Åsa (okänd)

77 Freda (SE29982-155 - 157 Lirken)

131 Vänga (6840 Gunde 96840 - 6758 Bula 96758)

133 Klöverblom (SE12127-2063 - 6758 Bula 96758)

163 Prima (6758 Bula 96758 - 33-30109-190)

203 Lava (6715 Lage 96715 - 791 Karat )

247 Astrid (6758 Bula 96758 - 6746 Hompest 96746)

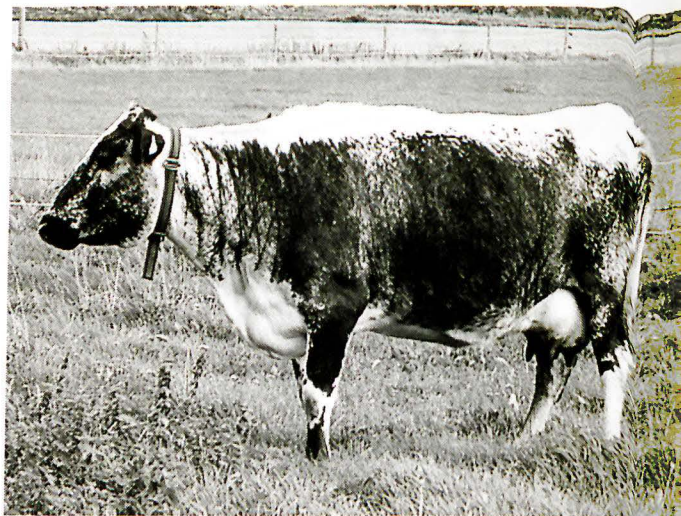
322 Rosa (6838 Lars 96838 - 6708 Ylle 86708)

551 Sessa (okänd)

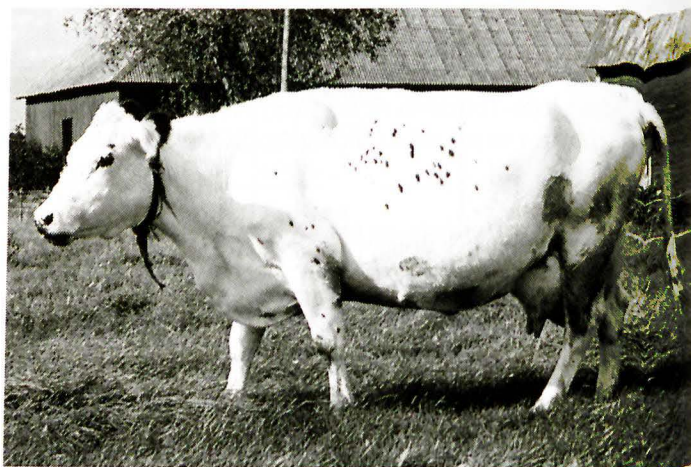
563 Nina (SE41823-339 - 2143 Ibrahim)

12 Krusa (202 Vaccin - 6718 Joar) se nedan.

Favoritkon är ledarkon 163 Prima, en genomklok ko som leder flokken på ett bra sätt.



4 Annie



203 Lava

Fakta  
Gården är på 5 ha  
lite bete arrenderas  
Här finns även hästar, hund, katter  
och kaniner.

Öppettider:  
Lördag: 12-14

Öppettider juni-augusti:  
Fredag: 14-18  
Lördag: 12-16

Andra tider enligt överenskommelse.

Vi erbjuder ostprovningar och tar även emot  
studiebesök.

Tel: 0293-504 64, 073-504 66 69  
E-post: info@eskestagardsmejeri.se  
Hemsida: www.eskestagardsmejeri.se  
Adress: Eskesta Gårdsmejeri  
Eskesta 321  
815 91 Tierp



12 Krusa

Undertecknad tackar för det trevliga bemötandet vid besöket och önskar lycka till i framtiden!

Text & foto: Kristina Torén

## Fjällkon

### Milly en västerbottnisk exportframgång!

När vi var på stämmobesök på Focksta fick vi se en imponerande mängd Milly-kor, närmare bestämt 20 st plus ytterligare 18 st kvigor och kalvar i angränsande hagar och stallar! En i sanning imponerande uppfödning som gjorts på bara 20 år och till största delen de sista 10 åren. För min egen del kom jag i kontakt med Millykorna första gången för 10 år sedan då vi från föreningens sida köpte ut härstamningsbevis på alla kor i ras 3 i Sverige. När jag då gick igenom dessa 13 A4-pärmar fulla med härstamningsbevis så reagerade jag på att det dök upp 6 Milly-kor i en med fjällrasmått mätt stor besättning i södra Sverige. 6 kor brukar betyda ungefär lika många kvigor och kalvar så här fanns alltså ett tiotal djur ur samma linje som nån uppenbarligen varit rädd om. Denne någon var Anders Söderberg som vi ju redan beskrivit som en koentusiast.

En annan sak jag reagerade på var att ursprunget till linjen var en ko vid namn 67 Milly som mjölkade i 10 år och 10 månader och som hade 799 Öre som fader. Fadern var ju i och för sig inget att hoppa jämfota över men jag hade aldrig sett en Öredotter bli så gammal fast det funnits så oerhört många. Just Öre och en hel del av tjurarna ur linjen som vi brukar kalla "Tahto-linjen" var behäftade med korsningsavelns sämsta juver, och dessutom dålig dotterfertilitet vilket gjorde att deförsvann snabbare än genomsnittskon i ras 3. Men här hade hon istället gett upphov till en livskraftig kofamilj vad fanns då bakåt och varifrån kom hon. Ja det var bara att vända på härstamningsbeviset så framgick det att kon stammade från Västerbotten och Siv och Hans-Erik Nordströms besättning i Norrby Tavelnsjö.

Jag hade lånat hem kopapperen från Nordströms och dokumenterat deras besättning eftersom den varit så betydelsefull i Aveln, och jag visste när jag såg besättningsnumret vad det var fråga om för linje. Deras M-linje hade Hans-Eriks fader köpt in till gården på 40-talet och den stammade från Alfrida Andersson i Flarken AC108. Ursprunget var en ko vid namn Maina vbIII 01190 född i slutet på 10-talet eller början på 20-talet. Första stamboksförda kon i linjen var hennes dotter 22 Maila född 1927. Det var i sin tur hennes dotter 6 Mörka SKB 1149 född 1940 som kom till Nordströms. M-linjen höll sig kvar i besättningen men var aldrig talrik, en dotterdotter till Mörka 17 Majros SKB7262 född 1954 mjölkade 4160 4,4 183 i snitt på 11 år och var linjens mest långlivade ko.

En dotterdotter till 17 Majros, 71 Mary född 1969 efter 24 Sagar gjorde på 5,8 år 5774 4,3 248 vilket då var väl över avkastningsnivån på besättningen och en dotter till henne 141 Mary blev sen mor till 792 Findus SKB 86792 som ju finns i en del fjällrashärstamningar. 141 Mary var en stark produktionsko och producerade 7989 4,5 357 i snitt på 7,5 år vilket ju var en imponerande avkastning för en så liten ko på 70- och 80-talet.

159 Milly  
\* 780211 e. 729 Homeros 76729

129 Milly  
\* 760314 e. 721 Groll 76721

85 Milly  
\* 711112 e. 56 Riv 6616

71 Mary  
\* 691213 e. 24 Sagar 6292

33 Manyl  
\* 601021 e. 12 Metod 3428

17 Majros SKB 7262  
\* 541213 e. 60 Vidar 4316

11 Manda SKB 4954  
\* 501015 e. 91 Tessin 3028

6 Mörka SKB 1149  
\* 401110 e. 137 Lubbe 162  
köpt från Alfrida Andersson,  
Flarken till Norrby, Tavelnsjö

22 Maila SKB 11268  
\* 271108 e. Glad R3066

Maina vb III 01190

# Fjällkon

141 Milly var efter 40 Sem den kanske mest mjölkdrivande korsningstjuren som sattes in som SKB men hans dött-rars hållbarhet var inte den bästa så det var inte många Semdöttrar som kom upp i dom dryga 50-tons livstidsproduktion som Mary gjorde. Vi ska gå tillbaka till 71 Mary för det är via hennes första dotter 85 Mary vi sen hamnar i Focksta.

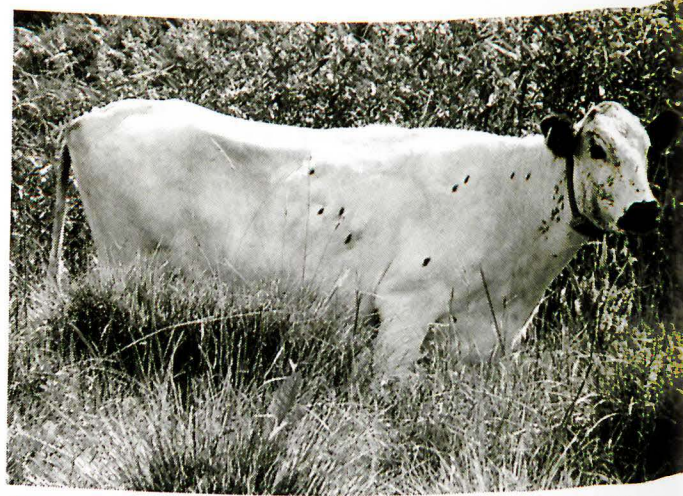
85 Mary var efter 56 Riv SKB6616 och fick med 721 Groll SKB76721 dottern 129 Milly som med 729 Home-ros SKB76729 fick dottern 159 Milly. Där är vi framme vid den västerbottniska exporten för hon fick åka ned till mälardalen och sin nye ägare Roger Andersson. Därifrån köpte sen Anders till sin faders mycket måttliga förtjusning hennes dotterdotter 67 Milly till sitt föräldra-hem och så började uppföringen av denna kostam. För hade det varit lite kärvt att få någon numerär hos Nordströms så började det nu lossna när Anders fick tag på kosläktet.

67:an har idag tre huvudlinjer efter sig på Focksta och det har blivit fler långlivade kor i denna linje. En av dessa dotterdotterdottern 28 Milly är nästan 14 år gammal och snart uppe i en livstidsavkastning som skulle föra in henne på 20 bästa listan över hög livstidsavkastning inom fjällrasen. Föga förvånande är hon efter 6715 Lage SKB86715 som är den tjur som betytt mest för fjällrasen de sista 15 åren just genom sin starka bruks-sida och höga överlevnadstal.



28 Milly (6715 Lage 86715 - 943 Bass 86943)

28:an skulle jag själv inte ha något emot att se en avels-tjur efter, hon är en riktig personlighet även om åren nu börjar synas (eller kanske just därför). 28:an har även högavkastande dotter 688 efter 6797 Fimar som hit-tills på 4,9 år gjort 8661 kg med 377 kg fett och 294 kg protein.



828 Milly (6787 Laro 96787 - 6746 Hompest 96746)

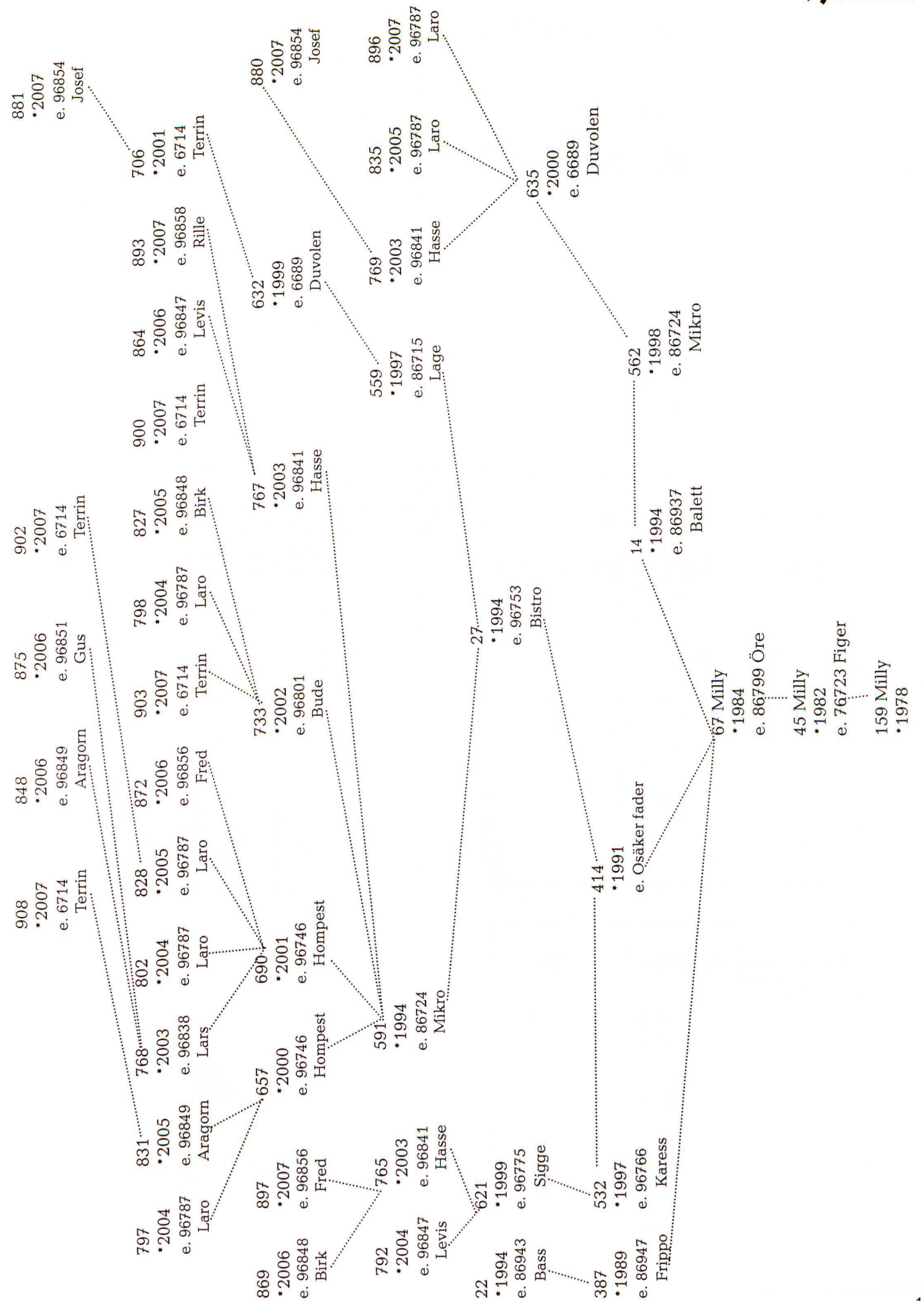


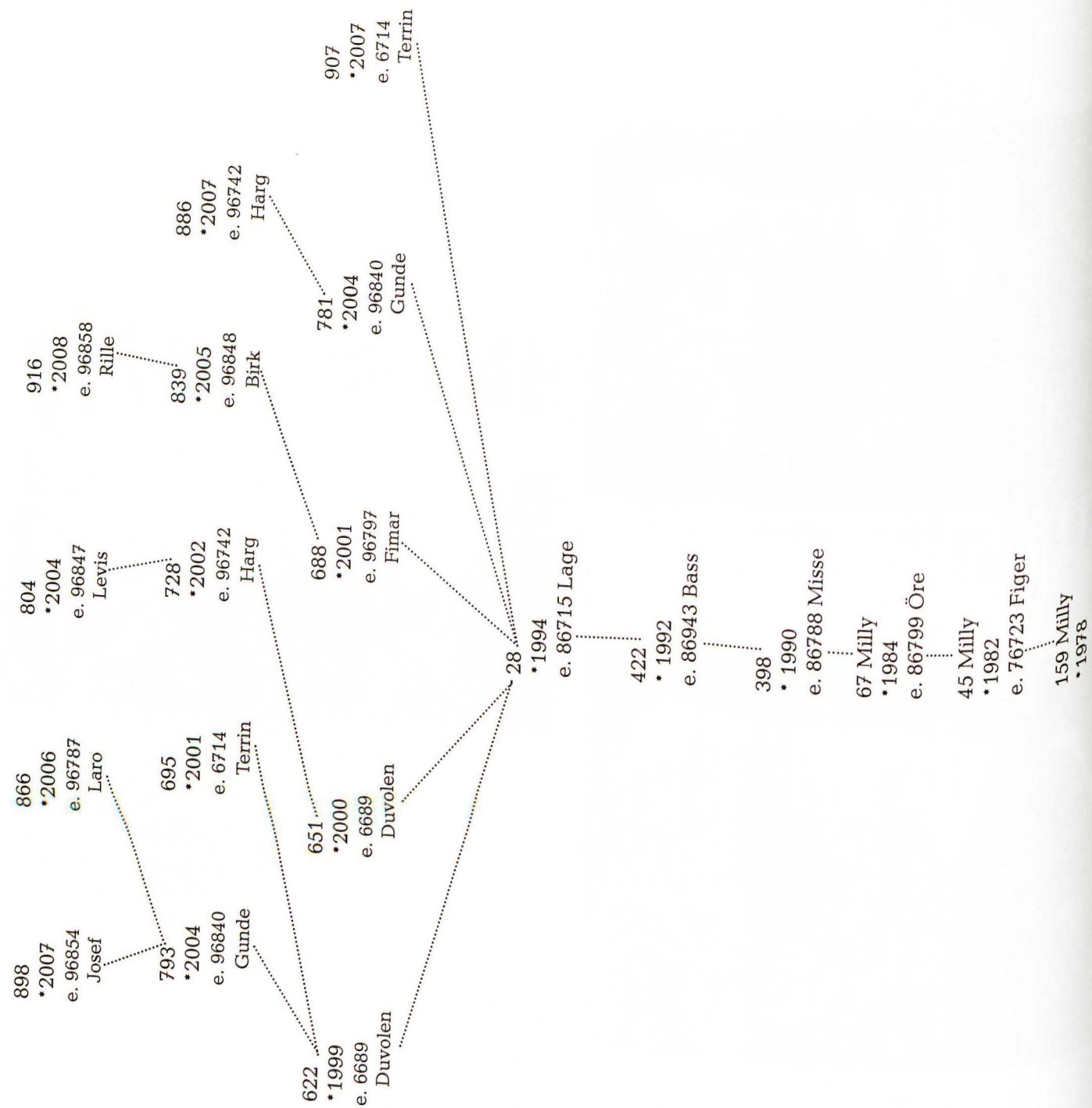
835 Milly (6787 Laro 96787 - 41 Duvolen)



769 Milly (6841 Hasse 96841 - 41 Duvolen)

# Fjällkon





## Lite av varje:

## Present - Julklappstips!!

Den fantastiska boken:

**FJÄLLKON**  
- historik, avel och framtid

Finns nu att köpa hos Robert Nilsson  
se adress på sid 4.

## Present - Julklappstips!!

Väggalmanacka

Med fina bilder på svenska lantras-kor.  
Finns att beställa hos Kristina Torén  
se adress på sid 4.

## OBS! Manusstopp! OBS!

Manusstopp till nästa nummer av tidningen är  
den

**15/11 2008!**

Material skickas till redaktör Kristina Torén  
e-post: kristina.toren@comhem.se

Postadress ser ni på sid 4.

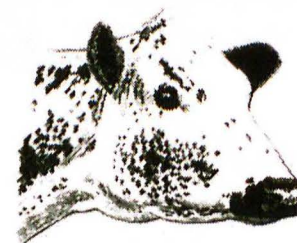
En annan speciell Millyko är 635 efter 41 Duvolen, även det ett barnbarnsbarn till 67:an men kommen ur en annan linje. En fjällko som avkastar 8907 kg i snitt på 6,6 år och ligger på 369 kg fett och 303 kg protein i snitt är väl värd aktning och ett mycket potent tjurmoderämne. En av Millykorna som idag inte finns kvar och som egentligen inte gjorde särskilt mycket väsen av sig medan hon levde var 591 efter 6724 Mikro. Men hon syns desto mer i dagens besättning. Hon kalvade 4 gånger och fick fyra kvigor som alla kalvade in i besättningen och har tillsammans fått 12 döttrar och 4 dotterdöttrar.

På 10 år har 591 Milly ensam fått 20 ättlingar i besättningen vilket inte kanske är ett rekord men väl mycket noterbart och en fantastisk utväxling på fyra dräktigheter hos ursprungskon.

Får jag kosta på mig en spådom om framtiden så tror jag vi kommer att möta M-linjen stammande från Alfrida Andersson i Flarken bakom fler tjurar än 792 Finndus i framtiden. Med 38 individer är Millykorna en av rasens största kolinjer och eftersom det dessutom finns djur med kvalitet i den så är den spådomen inte särskilt djärv, det är mer en fråga om när och inte om så blir fallet! En sak som jag lärt mig av Anders och Millykorna är att det går att ha fjällkor i en relativt stor lösdrift ihop med större raser utan problem. Eftersom jag själv inte har nån erfarenhet att tala om i lösdriftssammanhang så levde jag nog i tron att fjällkorna skulle ha lite svårt att hävda sig mot stora kor i en lösdrift. Men så är definitivt inte fallet på Focksta, där hävdar sig fjällkorna bra i lagårn och är alls inte "utmobbade". Dom tar hellre för sig och är ganska ranghöga. Det är ju en kunskap som känns bra eftersom besättningarna inte blir fler och mindre utan hellre tvärtom och det gäller ju att fjällrasen kan ta en plats i dom stallarna om den ska ha en framtid som en mjölkkras!!

Det som slutligen kan konstateras är i alla fall att det blev en lyckad Västerbottensexport! Heder åt förvaltningen av denna kolinje!

Robert Nilsson  
Foto: Eva Nilsson



# Livdjursförmedling Information

Hej alla kovänner!

Om jag inte svarar på telefontiden så lämna alltid ett meddelande så hör jag av mig så fort det går. Vi har också förmedling på vår hemsida: [www.fjallko.se](http://www.fjallko.se) Där får ni annonsera själva

Mårten!

Livdjursförmedlare:

Mårten Dahlberg

Tel: 0612-532 67

Fax: 0612-531 07

Telefontid: Måndagar 12-13.00

OBS! OBS!

Leukos och BVD-prov ska tas 1 gång/år. BVD-provet (friförklaringen) får vara högst 3 månader gammalt vid livdjursförsäljning. För dem som är mjölkleverantörer sker detta automatiskt via tankprovtagning. Övriga måste kontakta sin Husdjursförening för anslutning/provtagning.

## Till salu:

4 kvigor

Bibbi Brynilds

tel: 070-699 66 94

1 1/2 årig tjur

ungdjur i olika åldrar

Christer Morlind

tel: 070-249 66 54

Tjur, 1 år

Jörgen Andersson

tel: 0515-471 47

Fjällnära

dräktiga kvigor och årskalvar

Martina Bremer

tel: 070-837 34 55

Två fjällnära kor

Anna Axelsson

tel: 0730-65 48 45

Dräktiga kvigor med kalvning mars-april  
Tjurar, varierande härstamning. Skall du ha **tjur till sommaren 2009**, planera nu!

Även några hushållskor till salu.

Joachim Gustavsson

tel: 0142-250 42

## Köpes:

Svart-vit fjällnära tjur

Anna Axelsson

tel: 0730-65 48 45

Mjölkkö

Ove Johansson

tel: 0472-210 11 el. 070-594 03 31

2 kvigkalvar

Jörgen Andersson

tel: 0515-471 47

25 dräktiga kvigor med kalvning till våren

Köpes till mjölkproduktion

Göran Hedin

tel: 0495-302 67



## Inspirerande besök!

Den 16-17 september hade jag nöjet att få ha Elisabeth Avendaño från Argentina på besök.

Den minnesgode kommer ihåg henne från fjällrasboken som "Bodenflickan" som importerade fjällrassperma till Argentina. Hon har en son med familj i Sverige och har hälsat på sin familj samt tittat på en mängd kor i Sverige och Danmark under en månads tid. Elisabeth är representant för Viking Genetics i Sydamerika och marknadsför SRB där.

Som bas för sin verksamhet har hon en gård på 600 ha med ca 300 kor på Pampas. Den drev hon länge med maken Miguel men sen några år är det sonen Gustavo som sköter ruljansen med mor Elisabeth som avelskonsulent! SRB-sperma har man använt så pass länge så att en del av de ursprungliga holsteinkorna nu är överkorsade upp till 5 generationer. Man upplevde att de stora holsteinkorna med sina ofta problematiska kalvningar var opassande för Argentinas behov. Mjölproduktionen är till största delen betesbaserad med tilläggsfodring under vintertid, oftast då med majsensilage eller lucern som hö eller ensilage. Kraftfodergivan är begränsad och överstiger oftast inte 4 kg spannmål plus eventuellt bommulsfrö eller nåt annat proteinfoder. Så Holsteinrasens höga krav för att trivas var svåra att tillmötesgå.

Även om SRB passar betydligt bättre än Holstein på Pampas så kan dom vara nog så stora även dom. Så tanken på att prova fjällrasen kommer ur önskan att få en ännu mindre ko som bättre passar driften. Svensk Avel var inte direkt positiva till hennes idéer om att prova fjällrasen eftersom man är så rädda om sitt SRB rykte och ingen i Svensk Avels ledning hade erfarenhet av Fjällrasen så dom hade de vanliga fördomarna som så många som inte haft fjällkor har, att "dom inte mjölkar" och att "juvren är så dåliga". Men Elisabeth som är en handlingskraftig kvinna som inte är lättstyrd övertygade Svensk Avel om att hon borde få prova. Hur har det då gått?

Snudd på succé!

Som fjällrasvän får man nog säga att det här är det närmaste succé som vi varit på år och dag och hittills har försöket gått över all förväntan. Det visar sig att korsningarna med fjällras håller SRB-korsningarnas avkastningsnivå och att juvren är lika bra med utmärkt juverhälsa!!!

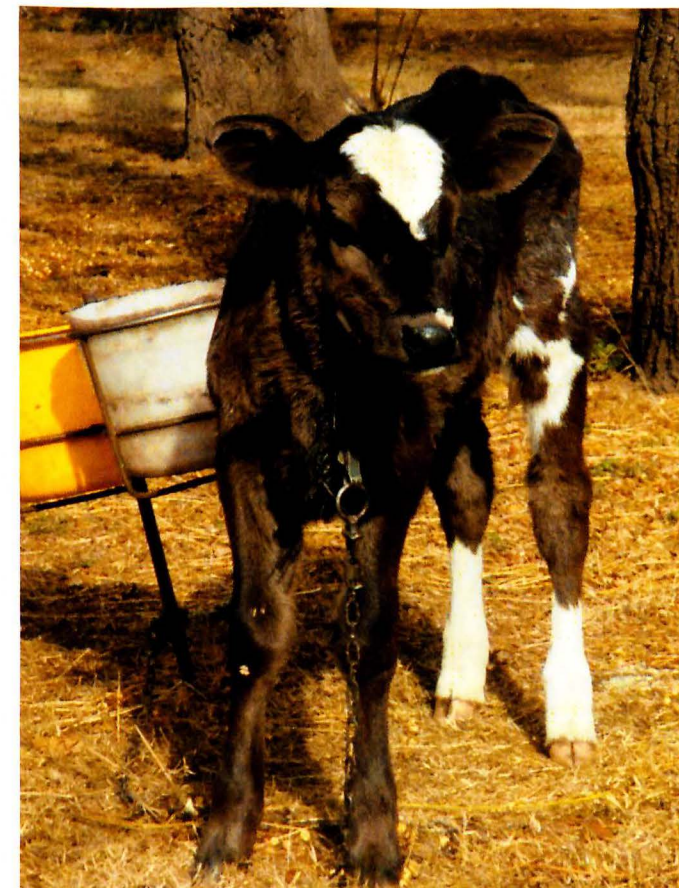
De första 75% fjällrasdjuren föds i år och naturligtvis är det en förväntansfull tid till dessa kalvar in och vi får se vad som 2:a generationens korsningar kan ge för resultat.

Elisabeth började med att använda 6787 Laro och 6845 Baba och dessa har sen seminerats med 6847 Levis och 6839 Hadar. Hon har även sperma efter 6849 Aragorn, 6848 Birk och planerar ytterligare importer.

Under sin Sverige vistelse har hon även besökt Göran, Anders och Helena på Focksta och "Gustavsson i Görshorva". Hon var mycket imponerad av deras besättningar och standarden på djuren vilket ju är mycket roligt att få höra från någon utomstående nån gång. Att vi älskar våra kor är ju ingen nyhet men det är ju för oss ett roligt erkännande när en "SRB-representant" gillar våra fjällkor. Här i Norrbotten var vi även hos Fredrik Olsson i Södra Harads och tittade på hans besättning och fick ytterligare inspiration till vilka tjurar som ska importeras till Elisabeths avelsarbete i Argentina.

Nu till hösten kalvar 50%djuren en andra gång och vi får se om de goda resultaten håller i sig men vi får verkligen glädjas åt att vår lilla ras med en "bondestyrd" avel faktiskt kunde hävda sig bra gentemot SRB i denna första omgång! Tänk om Viking Genetics fick upp ögonen för vilken liten skatt dom sitter på och vågade börja marknadsföra fjällrasen. Framtiden får utvisa hur det går och till dess får vi fortsätta kämpa på här hemma och inte ge upp ute på gårdarna. Det arbete vi lägger ned är inte förgäves och bär faktiskt frukt! Det gäller att komma ihåg det när det känns tungt över höjda priser på insatsvaror och sänkta avräkningspriser på mjölken.

Robert Nilsson



Den första 75% kalven! (6847 Levis - 6787 Laro) Foto: Elisabeth Avendaño

B-post Porto betalt

~~Avs: Svensk Fjällrasavel  
c/o Kristina Torén  
Stagneliusvägen 23 VI  
112 59 Stockholm~~



Fjällkorna på ön "vinkar adjö" till oss när vi åker därifrån med kofärjan. Se reportaget från årsstämman på sid 5-6. Foto: Kristina Torén



Detta material har delvis  
finansierats med EU-medel